
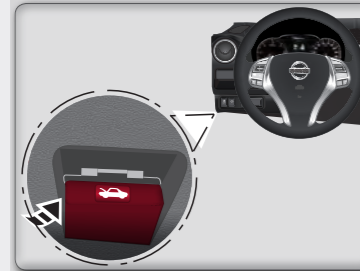


ABERTURA DO CAPÔ DO MOTOR

Puxe a alavanca de liberação da tampa do capô do motor  localizada abaixo do painel de instrumentos, lado do motorista; o capô irá saltar levemente.



REBATIMENTO ELÉTRICO DOS ESPELHOS EXTERNOS*

Pressione o interruptor para abrir ou fechar os espelhos retrovisores.



AJUSTE DOS ESPELHOS EXTERNOS*

Gire o interruptor para selecionar o espelho direito ou esquerdo.

Com o botão de partida na posição ACC ou ON, ajuste cada espelho, movimentando o interruptor de acordo com a posição desejada.



SISTEMA DE ILUMINAÇÃO AUTOMÁTICA*

O sistema de iluminação automática permite que os faróis sejam ligados e desligados automaticamente. Para acionar o sistema de iluminação automática, gire o interruptor do farol para a posição **AUTO**.

FOLLOW ME HOME

O recurso "Follow Me Home" permite o fornecimento de iluminação dos faróis após o desligamento do veículo. Puxe a alavanca do farol em sua direção uma vez e os faróis serão ativados por aproximadamente 30 segundos. É possível aumentar o período de iluminação em até 2 minutos, puxando a alavanca do farol quatro vezes. Após esse período de tempo os faróis serão desligados automaticamente.



CONTROLE DE VELOCIDADE*

O controle de velocidade possibilita a condução em velocidades entre 44 a 144 km/h, sem a necessidade de manter o pé no pedal do acelerador.

Para ativar o controle de velocidade, pressione o interruptor **ON/OFF** do controle de velocidade. A luz indicadora CRUISE se acenderá no painel de instrumentos. Para ajustar a velocidade de cruzeiro, acelere o seu veículo até a velocidade desejada, pressione o interruptor **COAST/SET** e solte-o. Retire o pé do pedal do acelerador. O veículo manterá a velocidade estabelecida.

Para cancelar a velocidade estabelecida, use um dos seguintes métodos:

- Pressione o interruptor **CANCEL**.
- Pressione o pedal do freio.
- Pressione o interruptor **ON/OFF**. A luz indicadora CRUISE se apagará.

O controle de velocidade é automaticamente cancelado se:

- O pedal do freio for pressionado enquanto estiver acionando os interruptores **ACCELERES** ou **COAST/SET**. A velocidade pré-estabelecida será apagada da memória e o controle de velocidade será desativado.
- A velocidade do veículo for reduzida para aproximadamente 13 km/h.
- Mover a alavanca seletora.

ATENÇÃO: SEMPRE RESPEITE OS LIMITES DE VELOCIDADE.



TRANSMISSÃO AUTOMÁTICA*

Para mover a alavanca seletora:

- Pressione o botão **A** ao mesmo tempo em que for pressionado o pedal do freio.
- Pressione o botão **A** para mudar a marcha.
- Passa a marcha sem pressionar o pedal de freio.

NOTA: Ao parar o veículo, antes de movimentar a alavanca seletora para a posição P (Park), mantenha o pedal de freio pressionado e acione o freio de estacionamento. Ao sair com o veículo, mantenha o pedal de freio pressionado antes de liberar o freio de estacionamento e movimentar a alavanca seletora. Caso essas instruções não sejam observadas, poderá haver aumento no esforço de operação da alavanca seletora ou provocar movimento inesperado do veículo e resultar em danos ao veículo ou ferimentos às pessoas.

MUDANÇA DE MARCHA

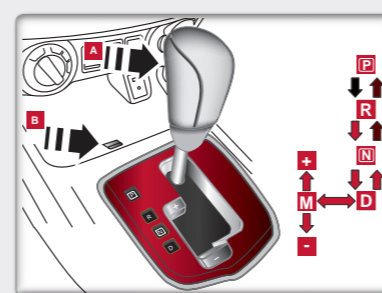
Pressione o botão **A** para engatar P (Park), R (Ré) ou D (Drive). As demais posições poderão ser selecionadas sem que o botão seja pressionado.

- P** Estacionar ou dar a partida.
- R** Marcha a ré.
- N** Neutro.
- D** Deslocamento normal à frente.

MODO MANUAL DE MUDANÇA DE MARCHA

Com a alavanca seletora de marchas na posição D, mova-a para esquerda para ativar o modo manual de mudança de marcha. Você pode selecionar da 1ª marcha até 7ª marcha manualmente.

- M+** Mova a alavanca seletora uma vez nesta posição para aumentar as marchas.
 - M-** Mova a alavanca seletora uma vez nesta posição para reduzir as marchas.
- O indicador de marchas é exibido no display de informações do painel de instrumentos.
- Para cancelar o modo manual de mudança de marcha, retorne a alavanca seletora de marchas para a posição D.
- B** Tampa de liberação da trava da alavanca seletora de marchas.



INTERRUPTOR DO SISTEMA DE BLOQUEIO ELETRÔNICO*

Para ativar o sistema E-lock o motor deve estar em funcionamento, o interruptor do seletor de tração deve estar na posição 4LO, o veículo deve estar parado ou em movimento a velocidade inferior a 7 km/h.

Pressione o interruptor E-Lock. A luz indicadora acenderá.

Ao ativar o Sistema E-Lock, o Sistema de Freio Antitravamento (ABS) e o Sistema de Controle de Estabilidade (VDC) são automaticamente desativados.

NOTA: Nunca deixe o sistema E-Lock ativado ao conduzir em estradas de superfícies rígidas ou pavimentadas. Utilize o sistema E-Lock apenas para desatolar o veículo.

Após o uso do sistema E-Lock para desatolar o veículo, desligue o sistema. Não dirija o veículo em velocidades superiores a 20 km/h quando o sistema está ativado. Não ative o sistema E-Lock enquanto os pneus estiverem girando.



INTERRUPTOR DO CONTROLE AUTOMÁTICO DE DESCIDA*

Para ativar o sistema do controle automático de descida, o interruptor do seletor de tração (4WD) deve estar na posição 4L e a velocidade do veículo deve ser inferior a 25 km/h, ou na posição 4H e a velocidade do veículo inferior a 35 km/h, e o interruptor do sistema de controle de descida deve estar ativado. Quando o sistema do controle automático de descida está ativado, os freios são aplicados automaticamente de modo suave para controlar a velocidade na descida, ou controlar o deslizamento em condições de off-road, sem a operação do freio ou do acelerador.

Nunca dependa exclusivamente do sistema de controle automático de descida e dirija com cuidado ao usar este sistema e, se necessário, diminua a velocidade do veículo.

A falha para controlar a velocidade do veículo poderá resultar na perda de controle do veículo e possivelmente em ferimentos graves ou fatais.

O controle automático de descida pode não controlar a velocidade do veículo em uma ladeira quando estiver com carga plena, ou conforme as condições da estrada. Sempre esteja preparado para acionar o pedal de freio, para controlar a velocidade do veículo, caso contrário, poderá resultar em colisão ou ferimentos graves. Para mais informações, consulte o Manual do Proprietário.



DESLIGAMENTO DO SENSOR DE ESTACIONAMENTO

O interruptor de desligamento do sensor de estacionamento localizado no painel de instrumentos permite ao motorista ligar e desligar o sistema do sensor de estacionamento com o botão de partida na posição ON.

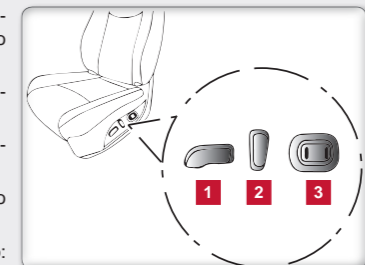
A luz indicadora no interruptor se acenderá quando o sistema for ativado.



AJUSTE ELÉTRICO DO BANCO DO MOTORISTA*

O banco se movimentará de acordo com o movimento realizado nos botões de controle, permitindo ao usuário deixar o banco na posição desejada.

- Botão de ajuste da posição do banco: movimento para frente e para trás.
 - Botão de ajuste da altura do assento: movimento para cima e para baixo.
 - Botão de ajuste do ângulo de reclinção do encosto: movimento para frente e para trás.
- Botão de ajuste do apoio lombar do encosto: movimento para frente e para trás.



ENTRADAS USB E AUX E TOMADA DE FORÇA

As entradas USB e AUX e a tomada de força 12V estão localizadas no console central, abaixo dos controles do aquecedor e ar-condicionado.



FRONTIER

GUIA DE REFERÊNCIA RÁPIDO



INSTRUMENTOS E LUZES DO PAINEL



- Luz indicadora do farol de neblina*
- Luz de advertência de água no filtro de combustível (somente motores a Diesel)
- Luz de advertência e alerta sonoro do cinto de segurança*
- Luz de advertência 4WD (modelos 4X4)
- Luz de advertência de pressão de óleo do motor
- Luz de advertência do freio
- Luz de advertência do sistema de freio antitravamento (ABS)
- Luzes indicadoras de emergência/indicadoras de direção
- Luz indicadora do farol alto
- Luz indicadora de falha (MIL)*
- Luz indicadora de segurança*
- Luz de advertência do air bag
- Luz de advertência de porta aberta*
- Luz indicadora das velas de aquecimento
- Luz de advertência de carga da bateria
- Luz indicadora do controle eletrônico de estabilidade (VDC) OFF*
- Luz de advertência do filtro de partículas de diesel (DPF)*
- Luz de advertência do controle eletrônico de estabilidade (VDC)*
- Luz de advertência da posição Park da transmissão automática (modelos com transmissão automática)*
- Luz de advertência de falha (vermelha)*
- Luz de advertência de verificação da transmissão automática*
- Luz de advertência da temperatura do óleo da transmissão automática*
- Luz de advertência principal*
- Luz indicadora da posição da transmissão automática*
- Luz indicadora de ativação do sistema do controle automático de descida*
- Luz indicadora de ativação do sistema de bloqueio eletrônico do diferencial traseiro (E-Lock)*

INTERRUPTOR DE IGNIÇÃO

O botão de partida se acenderá quando for pressionado sem que o pedal do freio esteja acionado. Quando o botão de partida estiver na posição LOCK ou OFF, pressione o botão de partida:

- Uma vez para mudar para a posição ACC.
 - Duas vezes para mudar para a posição ON.
 - Três vezes para retornar para a posição OFF.
- START: Com o freio de estacionamento acionado, mova a alavanca seletora de marchas para P (park), mantenha o pedal de freio pressionado, pressione o botão de partida.



CONTROLE ELETRÔNICO DE ESTABILIDADE (VDC)*

O sistema **VDC** pode ajudar o motorista a manter o controle do veículo, mas não pode evitar a perda de controle do veículo.

Para desligar o sistema **VDC**, pressione o botão . A luz indicadora irá se acender. Pressione novamente o botão ou dê partida no motor novamente para ligar o sistema.



INTERRUPTOR DO SELETOR DE TRAÇÃO (4WD)*

2WD – tração nas rodas traseiras: para pistas secas e pavimentadas.

4H – tração nas quatro rodas: para pistas não pavimentadas, sobre areia ou neve. Evite velocidade excessiva, para não aumentar o consumo de combustível e a temperatura do óleo; isto poderá danificar os componentes do sistema de transmissão. Não se recomenda dirigir a velocidades superiores a 100 km/h.

NOTA: A mudança entre os modos 2WD e 4H deve ser feita em velocidades abaixo de 100 km/h.



4LO – tração nas quatro rodas: quando forem necessárias potência e tração máximas em baixas velocidades. Não se recomenda dirigir a velocidades superiores a 50 km/h.

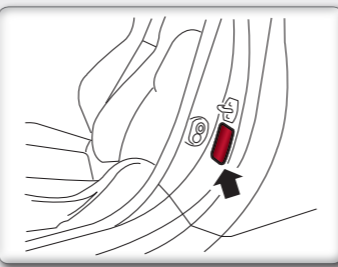
NOTA: A mudança entre os modos 4H e 4LO deve ser feita com o veículo parado e com a alavanca na posição N (neutro). Aguarde até que a luz de advertência deixe de piscar e permaneça acesa, antes de acoplar a transmissão. Não dirija em superfícies duras e secas na posição 4H ou 4LO, para evitar o desgaste dos pneus e o surgimento de ruídos desnecessários.

ETIQUETA DE PRESSÃO DOS PNEUS

A etiqueta de especificação de pressão dos pneus está fixada na coluna central do lado do motorista ou na porta do motorista. Ela indica a pressão que deve ser utilizada nos pneus dianteiros e traseiros. Na tabela abaixo são indicados os valores em psi (sistema predominante no Brasil).

Tabela de pressão dos pneus (em psi)			
Tamanho do Pneu		H	M
Dianteiro	195R15C-8PR	41	41
	255/70R16 111H	35	35
	255/60R18 108H	35	35
Traseiro	195R15C-8PR	48	65
	255/70R16 111H	35	41
	255/60R18 108H	35	41

H: Carga média
M: Carga máxima



FILTRO DE PARTÍCULAS DE DIESEL: INTERRUPTOR E LUZ*

O interruptor do filtro de partículas de diesel ou interruptor do DPF pode ser utilizado para iniciar o processo de regeneração do DPF. Este interruptor se acende quando a luz de advertência do DPF está acesa. Isto informa ao motorista que as partículas se acumularam no filtro e não podem ser queimadas automaticamente. O processo de regeneração tem a duração aproximada de 45 minutos. Em alguns casos, o tempo de conclusão poderá variar. Se a luz de advertência do DPF se acender e a luz indicadora do interruptor de regeneração do DPF piscar, faça como descrito a seguir:



Estacione o veículo com segurança, fora da estrada, afastado do tráfego e em área aberta. Não estacione o veículo sobre materiais inflamáveis. Acione o freio de estacionamento e mova a alavanca seletora para a posição "P" (Park) (modelos com transmissão automática) ou "N" (Neutro) (modelos com transmissão manual). Não desligue o motor.

Pressione o interruptor de regeneração do DPF para iniciar o processo de regeneração. A rotação do motor aumentará automaticamente. O processo de regeneração do filtro é concluído quando a luz de advertência do DPF no painel de instrumentos e a luz indicadora do interruptor de regeneração do DPF se apagarem.

NOTA:

- Se a luz indicadora do interruptor de regeneração do DPF continuar a piscar com a luz de advertência do DPF acesa, mesmo após a realização do processo de regeneração por três vezes consecutivas, isto pode indicar uma falha no sistema. O veículo deverá ser conduzido à concessionária Nissan para verificações.
- Para mais informações sobre o funcionamento deste sistema, consulte "Filtro de Partículas Diesel" (DPF) na seção "Manutenção e Faça Você Mesmo" do Manual do Proprietário.

LUZ DO SISTEMA DE PARTIDA A FRIO

Seu veículo possui um sistema automático de aquecimento de combustível para partida a frio. Antes de dar a partida no motor, espere até que a luz indicadora das velas de aquecimento se apague.

NOTA: O tempo do processo de aquecimento do combustível poderá variar de 1 a 10 segundos, dependendo da temperatura do motor.

VEDAÇÃO DA TAMPA TRASEIRA

ATENÇÃO

MESMO COM A UTILIZAÇÃO DE CAPOTA MARÍTIMA PARA PROTEÇÃO DA CAÇAMBA, PARTÍCULAS DE SUJEIRA, POEIRA E ÁGUA PODEM ENTRAR NA CAÇAMBA PELAS FRESTAS DA TAMPA TRASEIRA.

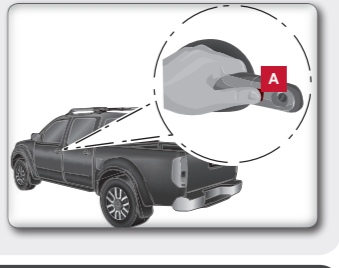
* Se equipado

OPERAÇÃO DA CHAVE INTELIGENTE*

Você pode travar e destravar as portas sem tirar a chave do bolso.

Pressione qualquer interruptor de solicitação na maçaneta da porta ao carregar a chave inteligente.

NOTA: Para travar/destravar a tampa traseira utilize a chave mecânica.



ABASTECIMENTO DE COMBUSTÍVEL

A etiqueta de tipo de combustível está afixada como mostrado.

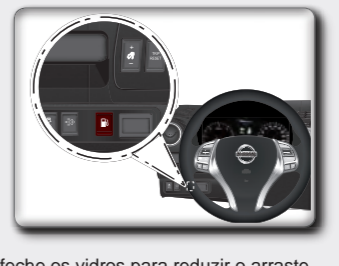
A utilização de combustível diferente do Diesel S10 pode comprometer o correto funcionamento do motor e o filtro de partículas de diesel.

Para aumentar a economia de combustível, algumas dicas são úteis:

Dirija sempre com moderação, acelere levemente e devagar. Use as marchas adequadas às condições da pista, e evite parar ou frear desnecessariamente.

Na condução em estrada com o ar-condicionado ligado, feche os vidros para reduzir o arraste. Mantenha o motor do veículo bem regulado, e evite deixá-lo em marcha lenta desnecessariamente.

ConsERVE os pneus calibrados na pressão especificada, e o alinhamento correto das rodas. Siga o cronograma de manutenção periódica recomendado, bem como as especificações de óleo de motor e viscosidade.

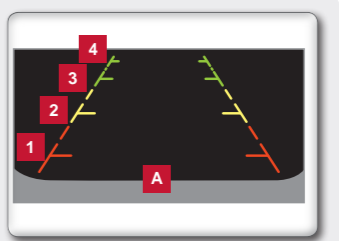


CÂMERA DE RÉ*

Quando a alavanca seletora de marchas for colocada na posição R (Ré), a tela exibirá a visão traseira do veículo. Linhas guia serão mostradas na tela.

Linha guia de distância com referência à linha A

- Linha vermelha **1**: aproximadamente 0,5 m
- Linha amarela **2**: aproximadamente 1 m
- Linha verde **3**: aproximadamente 2 m
- Linha verde **4**: aproximadamente 3 m



* Se equipado

I-KEY - CHAVE INTELIGENTE NISSAN*

Se a bateria da Chave Inteligente Nissan estiver descarregada, acione o motor de acordo com o seguinte procedimento:

1. Mova a alavanca seletora de marchas para a posição P (park) e pressione o pedal de freio firmemente.
2. Toque no botão de partida com a chave inteligente. Será emitido um alarme sonoro.
3. Pressione o botão de partida ao pressionar o pedal de freio dentro de 10 segundos após o alarme sonoro. O motor será acionado. Se o botão de partida for pressionado sem pressionar o pedal de freio, a posição do botão de partida irá alterar para ON.
4. O indicador de descarga da bateria da Chave Inteligente aparece no display de informações do veículo. Para desligar este indicador, toque no botão de partida com a Chave Inteligente novamente.

NOTA: Substitua a bateria da Chave Inteligente Nissan o mais rápido possível. Consulte "Substituição de bateria" no Manual do Proprietário.

A chave inteligente contém uma chave mecânica e para removê-la, solte o botão de travamento na parte traseira da chave inteligente.

Para instalar a chave mecânica, insira-a firmemente na chave inteligente até que o botão de travamento retorne para a posição de travamento. Utilize a chave mecânica para travar ou destravar a porta do motorista.

NOTA: Sempre carregue a chave mecânica instalada na abertura da chave inteligente.

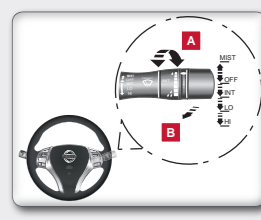
CONTROLE DE ÁUDIO NO VOLANTE*

- Liga/desliga e Seleção
- Sintonia/Seleção
- Seleção
- Volume
- Computador de bordo
- Voltar



LAVADOR E LIMPADOR DO PARA-BRISA

- MIST Um ciclo de operação do limpador.
- OFF Desligado
- INT Velocidade da limpeza pode ser ajustada, girando-se o anel de controle de velocidade .
- LO Limpeza lenta.
- HI Limpeza rápida.
- B Limpeza e lavagem do para-brisa.



* Se equipado

* Se equipado

* Se equipado

* Se equipado